

端部黄白色；腹部黑褐色。

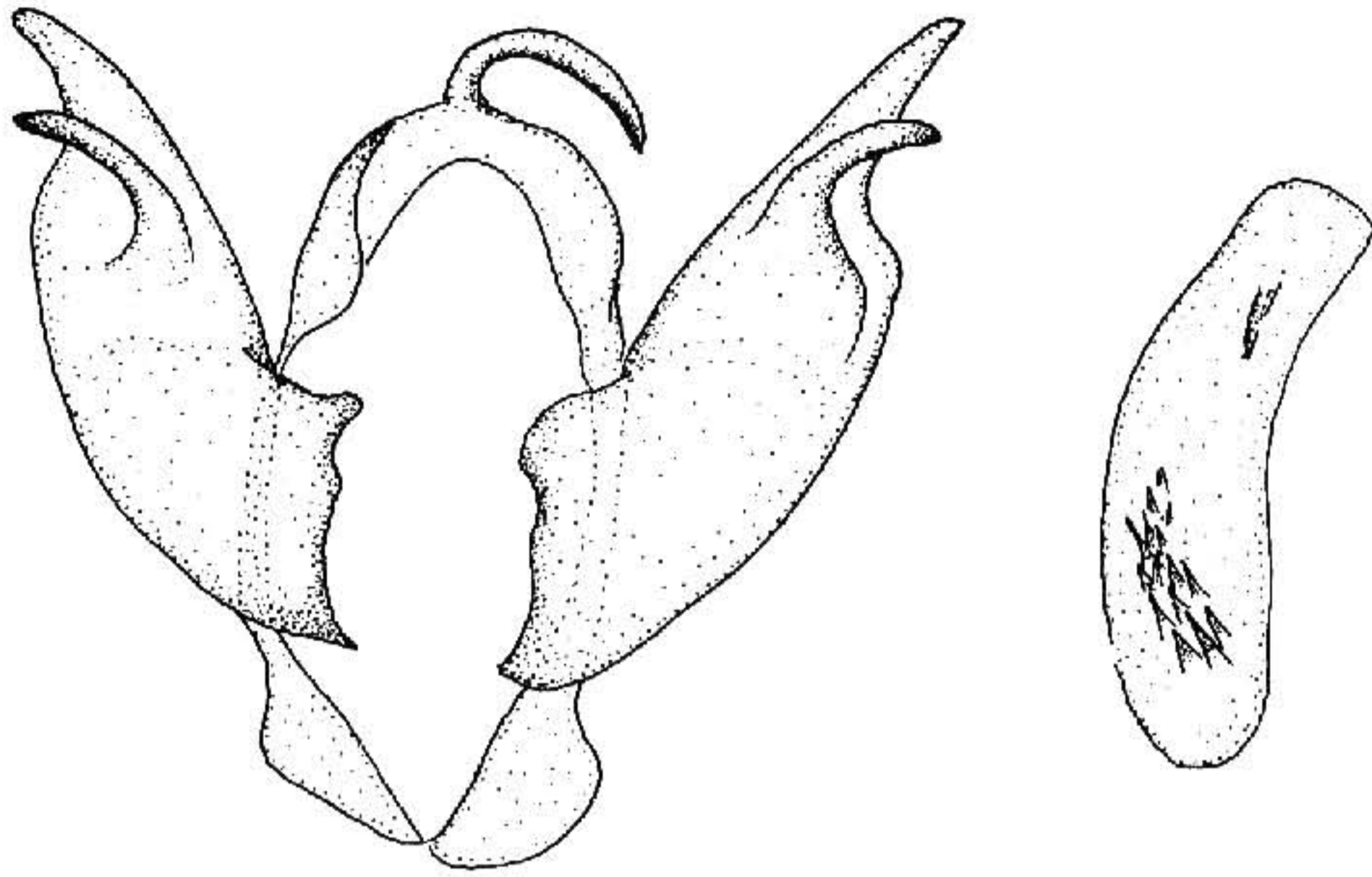


图 372 蔡梦尼夜蛾，新种 *Orthosia caii* sp. nov. ♂ 外生殖器

雄性外生殖器的钩形突较粗，端部尖，抱器瓣向端部渐窄，内突发达，长而弯，端部稍尖，伸出瓣腹缘，阳茎粗，约与抱器瓣等长，内囊有针毛状角状器丛，端部有一细小角状器（图 372）。

正模 ♂，浙江西天目山，1980. X. 17，蔡荣权采。

本种外形与黑斑梦尼夜蛾 *O. nigromaculata* (Höne) 相似，主要区别为前翅亚中褶的黑纵条短而弱，雄性外生殖器明显不同。

## 克夜蛾属 *Clavipalpula* Staudinger

*Clavipalpula* Staudinger, 1892, Mem. Lep. 6: 499.

Type-species: *Taeniocampa aurariae* Oberthür.

喙发达，下唇须斜向上伸，第二节前缘饰毛，第三节长，平伸，端部稍膨大，额光滑无突起，触角线形，复眼大，有纤毛；胸部只被毛，无毛簇；腹部基节背面有毛簇。

克夜蛾 *Clavipalpula aurariae* (Oberthür) (图版 XX-14)

*Taeniocampa aurariae* Oberthür, 1880, Et. Ent. 5: 76. (西伯利亚)

*Clavipalpula aurariae*: Hampson, 1905, Cat. Lep. Phal. Br. Mus. 5: 433. —Sugi, 1982, in Inoue et al., Moths Jap. 1: 708.

翅展 40 mm。头部褐色杂灰白色；腹部浅褐色；前翅灰褐色，翅脉纹赭白色，前缘基部一黄白边的黑斑，基线黄白色波浪形，内侧有二黄白边的黑斑，外侧有三个黑斑，内线与外线均双线黑色，环纹与肾纹大，黄白带黑褐色，后者后端内突，内、外线

间大部带黑褐色，亚端线不明显，黄白色波浪形，内侧有一黑斑，线内侧有一列近三角形黑点，端区微黑；生翅赭白带褐色，端区及翅脉色暗；腹部灰褐色。

**分布** 黑龙江、江西；日本，俄罗斯。

## 寡夜蛾属 *Sideridis* Hübner

*Sideridis* Hübner, [1821] 1816, Verz. bek. Schmett. p. 232.

Type-species: *Noctua evidens* Hübner.

喙发达，下唇须短，斜向上伸，第二节前方饰长毛，第三节小，额平滑，复眼大，圆形，雄蛾触角具纤毛；头胸仅被毛，翅基片下缘饰少许鳞片，前胸具扩展毛簇，胫节饰毛；腹背仅第一节有毛簇；前翅翅尖长方形，外缘斜向臀角。

### 种 检 索 表

1. 前足跗节有长弯爪状刺 ..... 灰褐寡夜蛾 *Sideridis albicolon*  
 前足跗节无爪状刺 ..... 2
2. 额有圆突，下有角质片 ..... 烦寡夜蛾 *S. incommoda*  
 额无突 ..... 单寡夜蛾 *S. simplex*

### 灰褐寡夜蛾 *Sideridis albicolon* (Hübner) (图版XX-15)

*Noctua albicolon* Hübner, 1813, Samml. eur. Schmett. 4: pl. 117, figs. 542—543. (欧洲)

*Sideridis albicolon*: Boursin, 1964, Ver. zool. Staat. Munch. 8: 29. —Varga, 1974, Ann.

Hist.-nat. Mus. Nat. Hung. 66: text fig. 12.

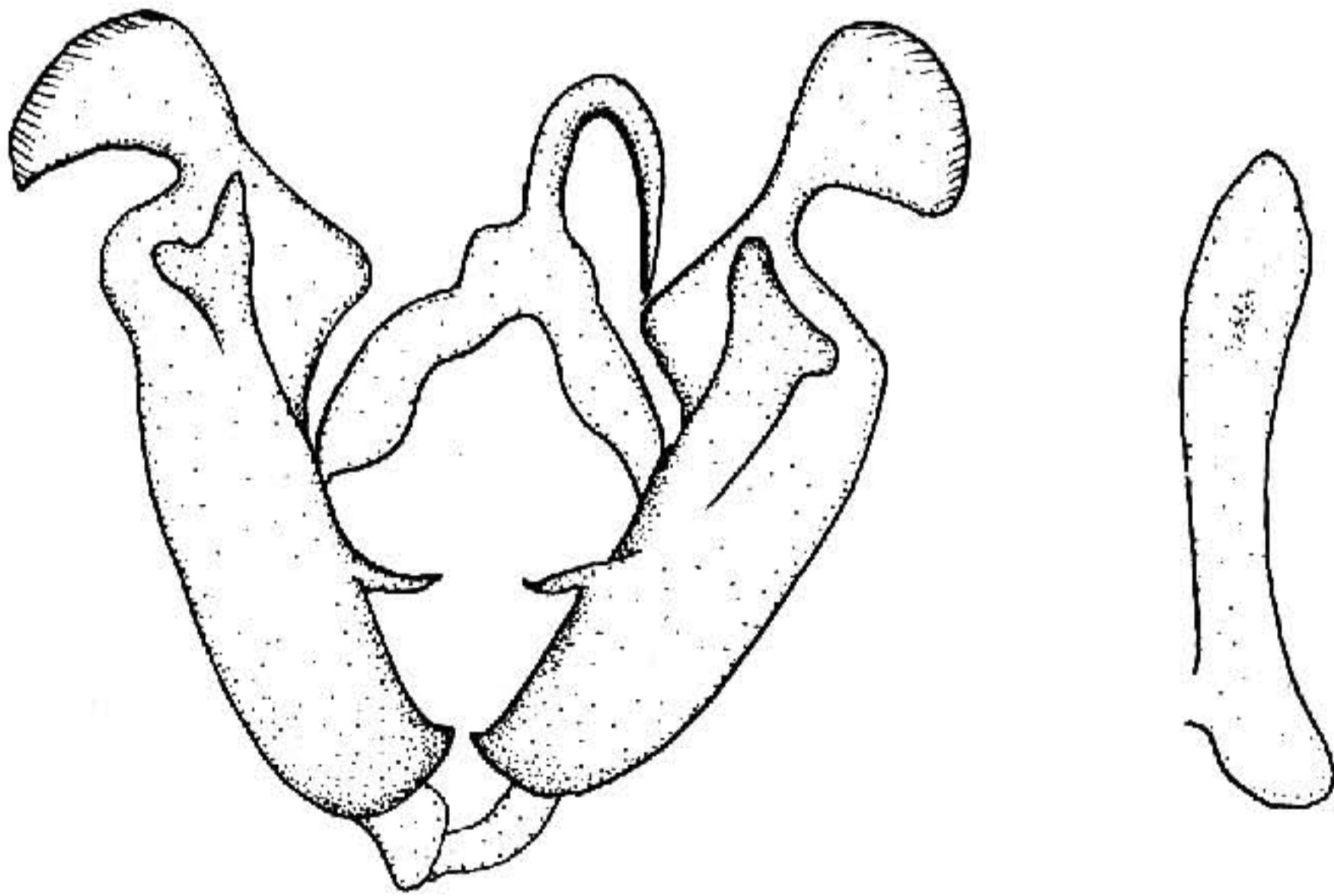


图 373 灰褐寡夜蛾 *Sideridis albicolon* (Hübner) ♂ 外生殖器